

REAL STATE CLAY

Memoria de residencia

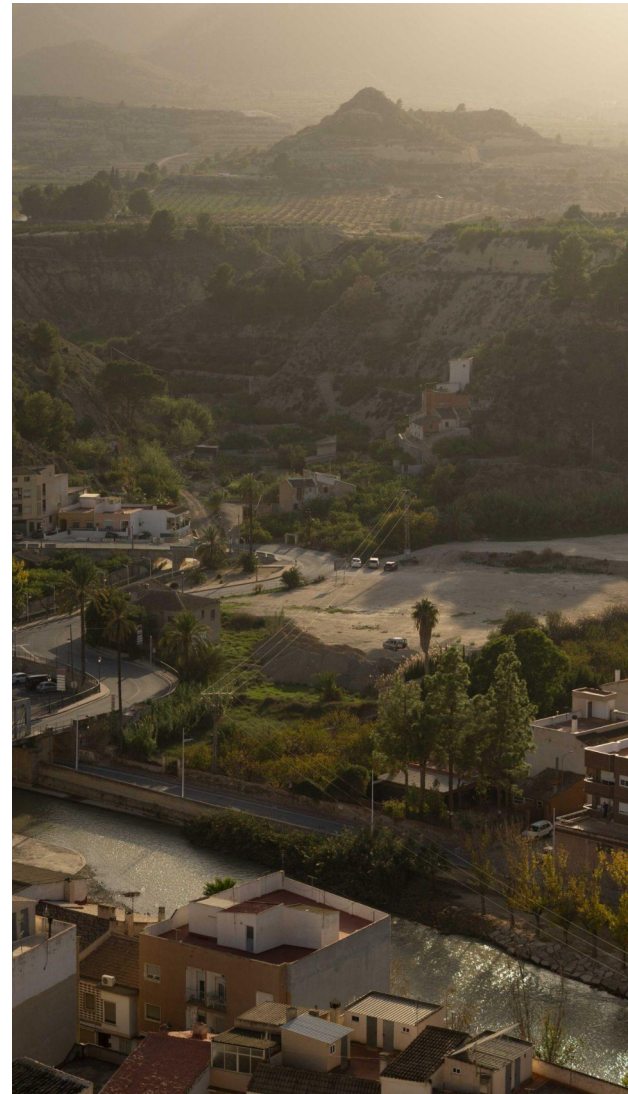
La cuarta piel

REAL STATE CLAY

Real State Clay es una investigación abierta y participativa, dirigida a un público no especializado, que busca explorar y recuperar formas alternativas de relacionarse con el suelo, un elemento mayormente oculto, frágil y desatendido.

Tomando los lenguajes y estéticas de las inmobiliarias, y haciendo uso de una perspectiva irónica y punzante, aborda desde la sátira la especulación y las lógicas detrás del proceso de "dar valor al suelo". En vez de privatizar y distanciar a la ciudadanía de la "soberanía" del suelo, Real State Clay, trata de dar herramientas y ofrecer nuevas lecturas con las que relacionarse con el suelo. A través de las artes de la alfarería y un catálogo de herramientas, Real State Clay se propone que la ciudadanía, o lo que es lo mismo, los participantes de los talleres en los que Real State Clay coge fotma, comprendan y atiendan las transformaciones del suelo y su entorno

Desde una perspectiva irónica/punzante y crítica, aborda la especulación y las lógicas que permiten el control y la privatización del suelo, generando lecturas específicas que, a su vez, distancian cada vez más a la ciudadanía. La cerámica situada y un catálogo de herramientas de análisis se convierten en medios para explorar, comprender y atender las transformaciones del suelo y su entorno, facilitando nuevas formas de...apropiación y relación con nuevos comunes urbanos. re/comunalizar/relacionarse....



LA CUARTA PIEL

La cuarta piel es un colectivo que explora las intersecciones entre el diseño, la investigación y la mediación.

Sus proyectos indagan en las relaciones ecosistémicas específicas de los entornos donde operan, para promover procesos continuados, colectivos y especulativos. Incorporan la lentitud, la experimentación y la activación como elementos esenciales, generando obras que mutan y dialogan con su medio a lo largo del tiempo.

Desde su fundación en el año 2020, los proyectos de La cuarta piel han abordado gran variedad de medios y formatos. Desde la fabricación experimental, diseño de espacios y exposiciones

hasta la gestión cultural para diferentes instituciones reconocidas como el IVAM, La Casa Encendida o el Centre del Carme Cultura Contemporània.

En la residencia Critical Specialities de Aadk Spain y Locs, han estado presentes Ana Moure Rosende y [Andrea Moreno Orts](#) en representación del colectivo.

Intenciones, deseos y necesidades para la residencia

Cuando nos presentamos a la convocatoria, la residencia Critical Specialities nos pareció el marco ideal para afianzar las nociones metodológicas y teóricas de REAL STATE CLAY. Este espacio de un mes en el Valle de Ricote no solo ofreció tiempo y recursos, sino también un contexto único que estimuló la investigación y la reflexión en torno a la teoría y la metodología que veníamos acompañando.

Debido a la duración de la residencia, un mes, decidimos decantarnos por preparar y esclarecer estas cuestiones teóricas y metodológicas antes que abrir un nuevo espacio de práctica. Agradecemos mucho el entorno de LoCS+AADK y el Centro Negra, ya que nos ha servido para hacer una evaluación lenta, profunda y tranquila de las anteriores experiencias de Real State Clay y de nuestra propia práctica profesional.

El enunciado de Critical Specialities, que hace hincapié en el agua como un índice de las transformaciones sociales e históricas de distintos territorios a manos de sus “pueblos” nos resultaba sugerente y complementario a nuestra investigación previa. Si bien el valle es rural y el centro curatorial de LOCS es el agua, nosotras venimos trabajando en entornos urbanos y con la tierra como material de exploración. Este reto de explorar nuestras herramientas y narrativas a estos nuevos contextos nos resultaba muy seductor.

Aportes de la residencia a la investigación.

Habitualmente, esta investigación cristaliza en la forma de un taller. Nos interesa el espacio de diálogo y de experimentación que surge cuando varias personas con distintos saberes se entregan a una narrativa y una performance específica. Especialmente, hemos descubierto que el tono satírico y performativo de la inmobiliaria ayuda a las personas a “meterse en el papel” y a elucubrar con libertad, una vez el taller finaliza.

El taller Real State Clay se desarrolla en cuatro sesiones en las que “montamos una inmobiliaria” y “formamos a nuevos agentes inmobiliarios” a través de un caso práctico de tasación inmobiliaria. En la primera sesión, los agentes reciben una formación teórica, en la segunda sesión, los agentes inspeccionan un terreno y excavan un hueco con el fin de desvelar los secretos que suceden bajo tierra, en la tercera sesión, los agentes tasan, clasifican y obtienen arcilla a partir de la tierra recogida, y en la cuarta sesión, los agentes actúan, dándole forma a la tierra creando una nueva narrativa y “plusvalía” ecológica.

Así, durante el desarrollo de las sesiones, los agentes van generando conocimiento, fomentando alianzas y participando activamente en la construcción de la ciudad. Trabajando con la cerámica situada y un completo catálogo de herramientas de análisis y conocimiento, que se convierten en medios para trazar lecturas más afectivas y cercanas...y de apropiación colectiva.

La cerámica situada es una respuesta a una necesidad de la soberanía del territorio. La posibilidad de trabajar y conocer la tierra local junto a su territorio, cuando en la mayoría de los casos el acceso a ese material está restringido por la propiedad privada de la tierra, otorga una perspectiva más comunal de este mismo recurso.

El taller lo hemos realizado anteriormente en contextos urbanos del levante español. Cuando hemos tratado de presentar el taller a otras localizaciones de la península que no comparten características geológicas ni urbanas con el levante, nos hemos encontrado con dudas sobre cómo adaptar las sesiones a entornos donde el suelo no es arcilloso.

El principal aporte de la residencia en LoCS+AADK, es [explorar y flexibilizar la metodología de las sesiones](#), buscando otros instrumentos con los que responder a contextos donde el material clave de trabajo, (la arcilla) no aparece.

Otro de los grandes aportes de la residencia, ha sido la [oportunidad para esclarecer las nociones teóricas del taller](#), adentrándonos en dos líneas de bibliografía: una que destapa la historia del urbanismo en España, la crisis del ladrillo, las distintas leyes del suelo y otra que se acerca a autoras ecofeministas como María Puig de la Bella Casa o Keller Easterling que estudian el suelo desde los afectos.

Igualmente, hemos podido [incorporar nuevas herramientas](#) con las que no habíamos trabajado previamente como son las hojas geológicas y el mapeado satélite. Las hojas geológicas, permiten interpretar procesos complejos y no lineales que ocurren de manera cíclica a lo largo de diferentes escalas temporales, conectándonos con una perspectiva geológica que trasciende el presente. El mapeado vía satélite nos ayuda a observar cómo estas intervenciones han impactado elementos clave del ecosistema y dejan a la luz nuevas superficies.

Finalmente, cabe destacar que habitar y explorar el Valle del Ricote, nos ha permitido [entender y entrar en contacto con las cuencas hidrográficas](#), sistemas geológicos que son imprescindibles para entender los suelos y los ecosistemas en los que nos asentamos, y que a partir de ahora, conformarán una capa imprescindible de la investigación.

¿En qué ha consistido el proyecto?



Gracias a la residencia en Aadk hemos podido reunir diversas herramientas de análisis provenientes de campos como la geología, la construcción, la ingeniería, la química, la agricultura y la alfarería tradicional. El objetivo es interpretar y trabajar con el suelo de una manera más cotidiana, accesible y significativa.

Por un lado, desde una perspectiva práctica, estas herramientas permiten conocer el material, hacer un uso responsable de la tierra y comprender su comportamiento, abordando las dificultades derivadas de la complejidad compositiva del suelo. Esto, a su vez, nos ayudará a trabajar el material.

Por otro lado, en un plano más reflexivo y amplio, estas herramientas nos permiten entender los territorios en su contexto histórico, geopolítico y ecológico. Nos ayudan a reconocer la génesis de los territorios, sus composiciones, sus ecosistemas y, en consecuencia, a reflexionar sobre cómo nos relacionamos con ellos: cómo los obtenemos, cómo se comportan, y cómo las dinámicas humanas y ambientales influyen en el territorio y sus materiales. De esta manera, obtenemos una lectura más profunda y ampliada del suelo y su entorno.

En este contexto, hemos estado explorando formas de acercamiento, vinculación, afecto, entendimiento y conversación con el suelo y el territorio. Esta búsqueda tiene como propósito convertir la práctica de investigación en una práctica sensible, profundamente experimental y sostenida por una constante improvisación. Este enfoque se nutre de observaciones y saberes que se fortalecen a través de la experiencia y que, a su vez, se sistematizan y se ponen en diálogo con otros registros, informaciones y documentaciones. Es en esta interacción donde se construye el sentido y se revela el potencial de nuestra aproximación al territorio y sus materiales.

Los procesos experimentales, la investigación y sus herramientas desempeñan un papel fundamental en el trabajo con el territorio y el material local dentro de este proyecto.

Relaciones con el contexto y entorno

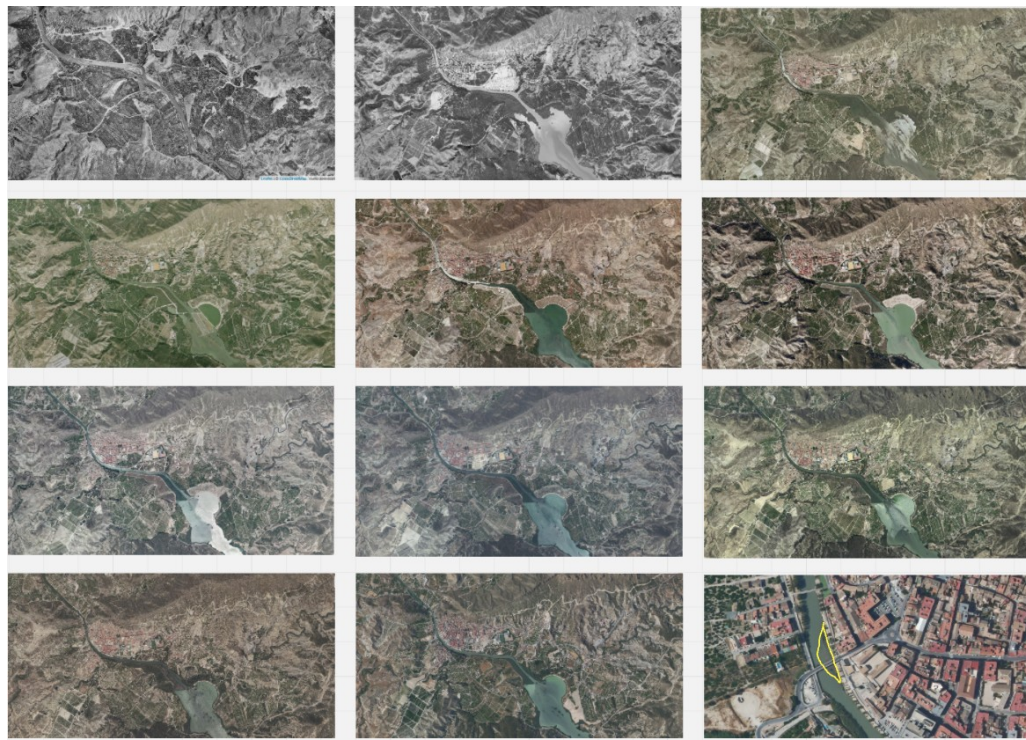


Partiendo del marco de trabajo de las residencias - la lectura de las interrelaciones entre los cambios planetarios y el paisaje local-, tratamos de entender cómo Real State Clay nos podría ayudar a entender el vasto sistema hídrico alrededor del río Segura.

Nos tomamos un tiempo para entender al río Segura como un aliado, un sistema complejo que atraviesa y transforma el territorio, mientras a su vez es transformado por procesos sociopolíticos y la tecnología y las realidades socioecológicas y económicas. Desde esta perspectiva, el agua -al igual que la tierra- se entiende como un índice, un sensor y un medio para investigar los procesos interconectados que configuran el paisaje.

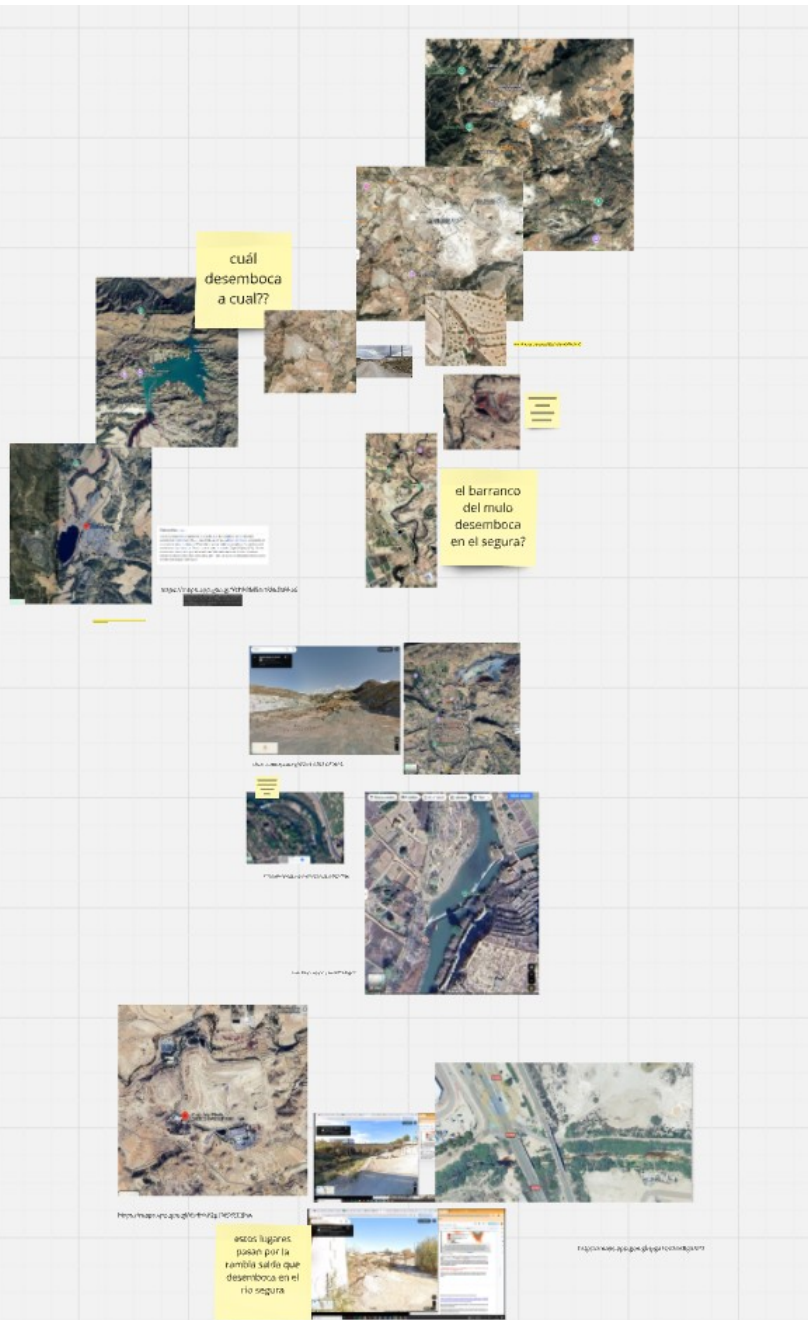
Para relacionar agua y tierra trabajamos desde la óptica de las cuencas hidrográficas. El transporte de sedimentos a través de las cuencas es un proceso natural que ha moldeado los territorios desde siempre. A través del cauce de los ríos, materiales provenientes de diversas actividades naturales en la superficie terrestre se desplazan continuamente. Este movimiento ocurre tanto en áreas próximas al río como en regiones más alejadas, desde donde llegan sedimentos mediante barrancos y canalizaciones. El resultado es una mezcla dinámica de partículas minerales, orgánicas e inorgánicas, que con el tiempo se transforman y depositan, formando estructuras y modificando el curso del río hasta su desembocadura de manera natural.

Se organizaron varias expediciones de campo. A través del caminar y del recorrido por el cauce del río como herramienta, se buscó reconocer los elementos clave que conforman el complejo entramado del Valle de Ricote y sus localidades.



Sin embargo, este ciclo esencial del territorio está siendo alterado. Intervenciones como la urbanización de cauces o la extracción masiva de áridos, entre otras, han interrumpido el flujo natural de sedimentos hacia las costas. Estos sedimentos, que solían desplazarse con la corriente, ahora quedan atrapados en embalses y otras estructuras artificiales. Se estima que un tercio del flujo de sedimentos a nivel mundial está retenido de esta manera, reduciendo la cantidad transportada a la mitad en comparación con hace 60 años.

¿Qué fenómenos acompañan el territorio y continúan su ciclo natural y que otros agitan y responden a otros fenómenos no naturales?

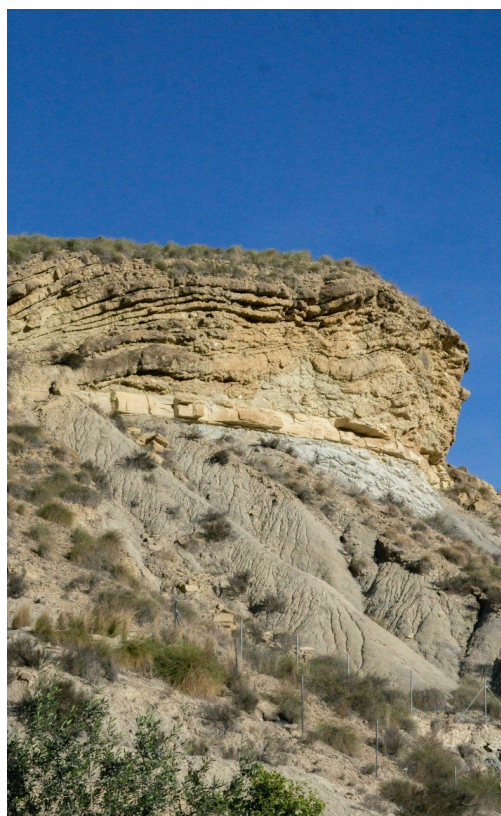


En este contexto, la investigación trató de buscar nuevas narrativas para visibilizar las complejidades espaciales de las cuencas hidrográficas. ¿Qué formas podrían realizarse con sedimentos extraídos del río segura o de afluentes, barrancos o lugares de potencial arrastre de sedimentos (limo, arena fina y arcillas) para pensar en la gravedad y en las corrientes que relacionan territorios aparentemente desvinculados pero que tienen una historia común?, ¿cómo afectará la continua extracción de sedimentos al futuro geológico, interrumpiendo el ciclo natural que define y transforma nuestro entorno?

En este proceso, nos propusimos llevar a cabo un análisis de los diferentes tipos de sedimentos que podríamos encontrar en diversas formaciones naturales o no naturales, como cauces, barrancos y explanadas. Estas áreas representan puntos clave en el movimiento del agua, ya que actúan como canales de transporte de materiales.

Uno de los materiales con los que trabajamos fue el extraído debajo del puente principal de Blanca. esta pasta se sedimenta y compacta, secándose hasta fragmentarse en lascas de arcilla. Estas lascas revelan las distintas crecidas del río y funcionan como una especie de estratigrafía, identificable por las diferencias cromáticas entre los estratos. Estas variaciones de color reflejan ligeras

diferencias en los materiales arrastrados, provocadas por eventos naturales, como lluvias aguas arriba, o por causas humanas, como el vertido de residuos o la extracción de sedimentos que luego son desplazados por el flujo del agua.











Pasos a futuro

Uno de los posibles futuros desarrollos de esta beca de investigación es diseñar y desarrollar un taller con público para el propio Centro Negra y alguna otra institución de Murcia.

Tras la residencia Andrea ha incorporado las piezas de cerámica realizadas en el contexto de la residencia a su colección de alfarería. Seguir trabajando con los barros de agua, incorporando algunas de las arcillas que hemos encontrado en Blanca y continuar implementando esa metodología de investigación, es una línea clara que quiere seguir desarrollando.

Actualmente la continuación más concreta de esta investigación es el desarrollo de un dossier para vender el taller a distintas instituciones. Por otro lado, constatamos la necesidad de encontrar otros espacios como el de esta residencia para darle continuidad a la investigación en un plano teórico y de experimentación.

